

Jak se rodilo nové dětské oddělení

Martin Procházka

4.2020

Nejprve něco o nemocnici

V Ústí nad Orlicí vznikla
nemocnice v letech

1936 - 1939

Za 6 mil.korun a za 2,5 roku byla
nemocnice postavena

**1.ledna 1939 byl zahájen
provoz nemocnice**

První oddělení v nemocnici

- 1939** chirurgický pavilón
- administrativní budova
- prosektura
- hospodářská budova
- infekční pavilón (z něj pak vzniklo dětské oddělení)

Rok 1939



Okresní nemocnice v Olštíně n. Orlicí

Karel Ševčík

Další oddělení

1945 3 dřevěné pavilóny pro internu, chirurgii a pavilón pro TBC

1949 přestavbou infekčního pavilónu pak vzniklo **dětské oddělení**



Toto dětské oddělení
pak fungovalo od roku
1949 až do roku 2002

Stav starého dětského oddělení v 80. – 90. letech

- Oddělení sídlilo v nejstarší budově
- Nejhorší podmínky z celé nemocnice
- Provoz byl udržován s vypětím všech sil
- Množství havarijních situací
- Budova nevyhovovala hygienickým, provozním ani prostorovým normám
- Veškeré rozvody vody, odpadů i elektroinstalace byly ve velmi špatném stavu, neustále bylo nutno vše opravovat.
- Budova byla nerekonstruovatelná pro lůžkové oddělení

Hygiena

- Již v roce 1993 hygiena nedala doporučení k provozu oddělení, ale vzhledem k nemožnosti toto vyřešit, fungovalo oddělení dále ve stejných prostorách.
- Všudypřítomné vlhko, plíseň, donekonečna opadávající omítka, stále znovu a znovu opravovaná a nahazovaná.
- Havarijní stav všech vodoinstalací

Oddělení větších dětí

- Bylo umístěno v suterénu pod úrovní okolního terénu, bylo zde trvale vlhko a držela se zde plíseň.
- Každoročně byly nutné stavební úpravy vlhkých zdí.
- Chybělo základní hygienické zázemí pro personál i doprovod dětí, chyběla šatna pro personál.
- Jeden malý pokoj sloužící jako izolace neměl žádné hygienické zázemí a volně navazoval na ostatní pokoje.
- Minimální skladové prostory byly ve vlhkých plesnivých prostorách.
- Zcela chyběl zákrokový sálek nebo vyšetřovna.
- Pro 22 pacientů byla pouze jedna vana, žádná sprcha.

Oddělení kojenců a batolat

Na oddělení kojenců a batolat bylo zcela nemožné cokoliv umístit navíc, neboť ani zde nebyly splněny základní hygienické parametry pro dětské oddělení.

I zde chybělo jakékoliv hygienické zázemí především pro matky a personál.

Hygienicky velmi špatně byla řešena izolace, která neměla vlastní WC a byla přímou součástí oddělení, což bylo vysoce rizikové.

Multifunkční prostory

Jediná místnost sloužící jako

- jídelna
- klubovna
- místnost pro návštěvy
- seminární místnost pro lékaře
- seminární místnost pro sestry
- výuková místnost pro žákyně střední zdravotnické školy
- prostor pro školu a mateřskou školku

Ambulance

- 2 velmi malé úzké místnosti, kam se kromě lékaře,
- 1 rodiče a dítěte, které ale nesmělo být moc veliké, nevešla už ani sestra.
- V jedné ambulanci nebyla ani voda.
- WC pro ambulanci ani pro maličkou čekárnu neexistovalo.

- Dostupnost oddělení a ambulance pro pacienty na vozíčku nebo na lehátku zcela nedostatečná.
- Přístup po úzkém schodišti neumožňoval běžný transport a pacienta bylo nutno vynést v náručí.

- V celém pavilónu nebyl výtah. Neexistoval bezbariérový přístup.

Odběrové prostory

- Místo pro odběry krve bylo na chodbě na oddělení batolat před izolačním pokojem, po odběrech se toto místo změnilo na prostor pro hernu pro batolata.

A co medicína ?

- I přes nedobrý stav dětského oddělení se na oddělení dělala velmi dobrá medicína a my tehdy mladí lékaři jsme na tomto oddělení dostali velmi dobré základy pediatrie, na kterých stavíme dodnes
- Velkou pomocí nám byla kvalitní sestava dětských sester
- Poznáte někoho z bývalého personálu?





Do roku 1996 proběhla nejméně 4 jednání o řešení havarijní situace dětského oddělení

V úvahu připadaly tyto možnosti:

- Částečná rekonstrukce jednotlivých podlaží
- Radikální oprava staré budovy s nezbytnou nástavbou
- Vybudování 2 podlaží v tzv.onkologickém pavilonu

Nakonec se podařilo prosadit
nejvýhodnější variantu, která
dříve ani nepřípadala v úvahu

výstavbu zcela nového
pavilonu dětského oddělení

Co vše předcházelo získání finančních prostředků ze státního rozpočtu na zahájení výstavby nového dětského oddělení od roku 1996

V tehdejší době byly podmínky na získání financí zcela odlišné, vše muselo být osobně zajišťováno vedením nemocnice, potažmo tedy ředitelem nemocnice.



Jednotlivá jednání a kontakty

Od roku 1996 do roku 1999 tedy probíhala četná jednání a intervence na mnoha úrovních (Okresní úřad, Ministerstvo financí, Ministerstvo zdravotnictví, odbory investic a zdravotní péče jednotlivých ministerstev, Parlament ČR, Senát, výbor pro sociální politiku a zdravotnictví, úřad místopředsedy vlády ČR)

Řada dotyčných představitelů osobně navštívila nemocnici v Ústí nad Orlicí (poslanci, senátoři, ministři, členové výborů)
Byla třeba sehnat maximální podporu na všech těchto úrovních.

V roce 1999 se jednání chýlila ke konci, nakonec byl získán všeobecný souhlas s prosazením našich požadavků.

Konečně

Na podzim 1999 byla
schválena v Parlamentě
ČR účelová dotace na
výstavbu nového
dětského oddělení

A mohl začít kolotoč výběrových řízení

- na architektonické ztvárnění pavilonu
- na dodavatele stavby
- na přístrojové vybavení

Základní kámen

28.8.2000

**položení základního
kamene nového
dětského oddělení**



Východočeská
stavební

tel. 340 67 73 111
fax 340 67 73 100

Wpisaná společnost s právní formou s.r.l. s
sídlem Mladá Boleslav v ul. 5. května

Memoranda v ul. 5. května, 481
Č.č. územní 340 001 14 000 a.č.

Wpisaná společnost s.r.l. s
sídlem Mladá Boleslav v ul. 5. května

Wpisaná společnost s.r.l. s
sídlem Mladá Boleslav v ul. 5. května

Wpisaná společnost s.r.l. s
sídlem Mladá Boleslav v ul. 5. května

Východočeská
stavební



NOVÝ PŘÍSTAVEK PŘI PŘÍSTAVBĚ
NEMOCNICE ULI 5. KVĚTNÁ
Mladá Boleslav v ul. 5. května
481 001 14 000 a.č.
Wpisaná společnost s.r.l. s
sídlem Mladá Boleslav v ul. 5. května

00 8 20

Co bylo naším cílem

Chceme dokázat, že i „obyčejná“ okresní nemocnice může za pomoci firem a občanů této země vytvořit něco, co posune laťku péče o naše děti v nemocnicích o pořádný kus výš.

Potřebujeme nemocnice barevné, veselé, se zajímavými hračkami, se spoustou knížek, obrázků a dalších věcí, na které je dítě zvyklé z domácího prostředí.

**Cílem bylo motto:
Musíme naše nemocnice proměnit**

„Plavba za zdravím“

Vybudování nového dětského pavilonu - to byla určitá rarita v rámci celé republiky, neboť začínat na zelené louce se nedaří každý den. Měli jsme tedy ohromnou šanci vybudovat oddělení 21.století, kde jsme chtěli realizovat projekt výtvarného řešení tak, aby pacienti, kteří přicházejí do nemocnice, neměli pocit, že jsou v nemocnici.

A stylized blue wave with a black dot in the center. Two smokestacks are positioned above the wave: one on the left with blue and black diagonal stripes, and one on the right with red and black horizontal stripes.

Playba Za Zdravím

Citace z charty práv dětských pacientů

„Děti v nemocnici mají mít právo na neustálý kontakt se svými rodiči a sourozenci. Tam, kde je to možné, mělo by se rodičům dostat pomoci a povzbuzení k tomu, aby s dítětem v nemocnici zůstali.

Děti mají být v prostředí, které je zařízeno a vybaveno tak, aby odpovídalo jejich vývojovým potřebám a požadavkům.....mají mít plnou příležitost ke hře, odpočinku i vzdělávání, přizpůsobenou jejich věku a zdravotnímu stavu

O děti má být pečováno společně s jinými dětmi téže věkové skupiny“.

Kdo se na tom podílel

- Měli jsme veliké štěstí, když jsme pro spolupráci získali velmi ochotné, spolehlivé a hlavně kvalitní spolupracovníky.
- Projektové dokumentace se na jedničku zhostili architekti projektové kanceláře Domy Praha, kteří vytvořili krásný projekt pavilonu, který je světlý, vzdušný, otočený ke sluníčku, s mnohem větším prostorem na hraní, zasazený do krásného prostředí s výhledem do údolí.

DOMY s r.o. architektonický a projektový atelier

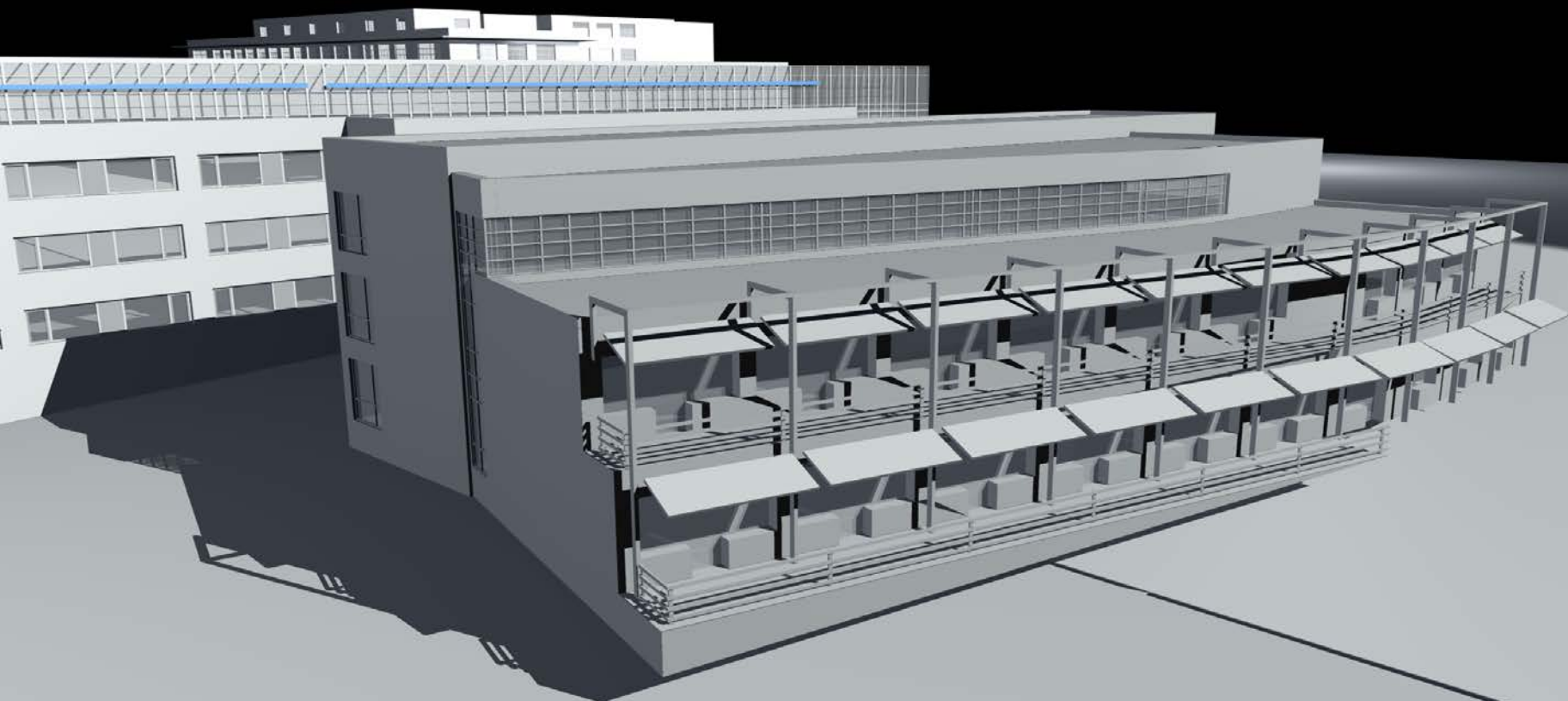




Zhotovitelem stavby byla vybrána
stavební firma Východočeská stavební a.s.

Když se začne vymýšlet, co vše
nestandardního je ještě třeba, je cenné,
že s firmou je dobrá spolupráce.

Maketa nového oddělení



Kolik to stálo

Celková částka na zhotovení a vybavení stavby: 58 mil Kč

50 mil Kč ze státního rozpočtu
8 mil Kč spoluúčast nemocnice

Vnitřní vybavení

- Od počátku jsme snili o dokonalém výtvarném řešení vnitřních, případně i vnějších prostorů. Podařilo se nám přizvat ke spolupráci dalšího nadšence, výtvarnici akademickou malířku Adrianu Skálovou z Prahy. Ve svém výtvarném návrhu uplatnila svou schopnost vidět svět dětskýma očima a namalovala lodě, ponorky, velrybu, domeček, dětskou internetovou kavárnu a mnoho dalších objektů pro radost a potěchu duše.
- Velmi pomohl i grafik Zdeněk Rosák z Chocně.

Vnitřní vybavení

- Realizace tohoto návrhu byla drahá, na to finance nebyly.
- Výtvarné prvky, herní objekty a další detaily, které mají zlidštit a "podětštit" nemocniční prostředí, byly v kontextu českého zdravotnictví nadstandard.
- Tudíž i zdroje na jejich financování jsme hledali jinde

Sponzoři dětského oddělení

Sehnali jsme

Za rok 2001

■ **CELKEM** **1,181.706 Kč**

Za rok 2002

■ **CELKEM** **1,795.548**

+ některé předané dary bez uvedené finanční částky

Řádem Veselé velryby za proměnu nemocnice jsou oprávněni se honosit

- VCES, Olomouc – za (brilantní) realizaci stavby
- DOMY, Praha – za dechberoucí barevný projekt pavilonu
- Adriana Skálová, Praha – za dětské duši blízké výtvarné řešení
- Ivana Gruntová, Praha – za závěsy, kapsáře, polstrování a všelike šití
- Petr Nepustil, Praha – za lodě, Velrybu a další dřevěné zázraky
- Manželé Fonovi, Ostrava – za látkové dny, noci a sny na stěnách
- Zdeněk Rosák, Choceň – za design propagačních materiálů od A do Z
- Dagmar Jindrová, Praha – za nezištnou pomoc při medializaci projektu
- Fy Maron, Praha – za žlutobílý domeček
- Gary Edwards – za to, že jednou jistě dokáže, aby i v „Tšeska republika kchaždá hospiti mela svůj kchlaun“

A mnoho dalších včetně laureáta řádu Bílé velryby



laureát řádu Bílé velryby

Slavnostní otevření nového dětského pavilónu 25.3.2002



A od dubna 2002 začínáme v novém













AGILE





